

Stonek

Přeměny stonku

Interreg



Spolufinancovaný
Európskou úniou

Slovensko – Česko

Montessori definiční materiál

Stonek – Přeměny stonku

Zpracovala: Mgr. Martina Gymská

Ilustrovala: Mária Veselovská

Přeložila: Mgr. Jarmila Zatloukalová

Odborní garanti:

SK: Mgr. Ľubica Maďarová, Mgr. Kateřina Rezková

CZ: Mgr. Zuzana Kostřicová, Mgr. Barbora Bräuerová

Vydali:

Občanské sdružení PERSONA, Vrančovičova 29, Bratislava,

<http://ozpersona.sk/>

Základní škola ZaHRAda, Riegrova 312, 666 01 Tišnov,

<https://skolazahrada.cz/>

Výhradní zodpovědnost za obsah této publikace nesou autoři a nedá se ztotožnit s oficiálním stanoviskem Evropské Unie.

BEZPLATNÁ PUBLIKACE

Více inspirací a materiálů naleznete na:

<http://www.montessoripedia.org/>

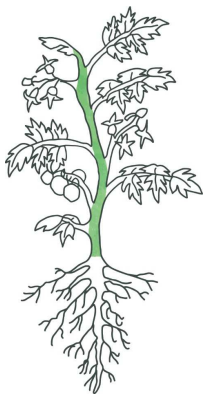


Nadzemní část rostliny, která zabezpečuje dopravu vody a živin z kořenů k listům, se nazývá **stonek**. Rozvádí také organické látky vzniklé v listech při fotosyntéze po celé rostlině.

Stonek vyrůstá z kořene.

Ze stonku vyrůstají listy, květy a boční stonky.

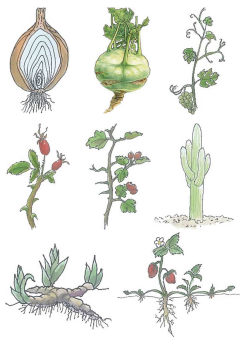
Stonek roste obvykle směrem ke Slunci, čímž umožňuje listům zachycovat sluneční světlo.



2

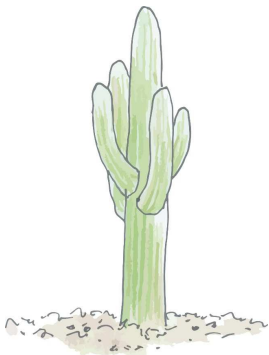
Zdužnatělý stonk schopný zdržovat značné množství vody, nazýváme **sukulentní stonk**.

Například kaktusy.



4

21



20

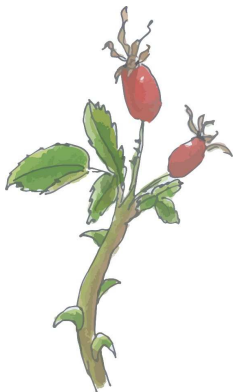
Někdy část rostliny (rostlinný orgán) změní svůj tvar a přizpůsobí se k výkonu různých jiných funkcí. Tuto přeměnu nazýváme **metamorfóza**.

Rozlišujeme dva typy metamorfovaných orgánů:

- **analogické orgány** – mají různý původ (například stonk, list), ale mají stejný nebo podobný tvar, protože vykonávají shodnou nebo podobnou funkci (například trny – stonkové, listové nebo pokožkové)

- **homologické orgány** – mají stejný původ, avšak vykonáváním jiné funkce nabýly různou vnitřní stavbu i různý vnější tvar, čímž se přizpůsobily k výkonu funkce (například metamorfózy stonku – oddenek, hlíza, cibule, šlahoun, úponek).

5



18

Ztluštělý stonk se šupinatými listy a pupeny, který roste vodorovně pod zemí, nazýváme **oddenek**.

Jeho funkcí je uskladňovat zásobní látky, přetrvávat nepříznivé období a současně může mít i rozmnožovací funkci.

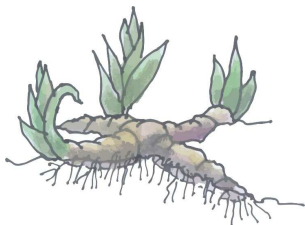
Například kosatec, sasanka hajní, zázvor.

7

Tvrdý ostrý útvar na povrchu pokožky rostliny nazýváme **osten**.

Ostny jsou rozšířením kůry nebo pokožky stonku. Jsou rozložené nepravidelně, neobsahují cévní svazky a dají se lehko odstranit.

Například růže.



6

19

Zkrácenu větvičku, která se přeměnila na ostrý útvar, nazýváme **stonkový trn (kolce)**.

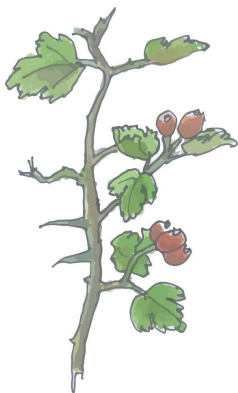
Stonkový trn může nést listy, květy a plody. Trn kaktusu nevzniká ze stonku ale z listu.

Například trnka, hloh.



8

17



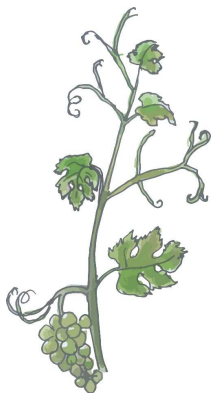
16

Ztlustělý stonk, který má okrouhlý až vejcovitý tvar, nazýváme **stonková hlíza**.

Má zásobní i rozmnožovací funkci.

Vzniká tloustnutím nadzemního stonku (například ředkev, kedluben, některé druhy kaktusů), nebo tloustnutím tenkých oddenků (například brambor, slunečnice topinambur).

9

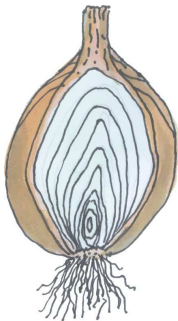


14

Zkrácený dužnatý stonk se zdužnatělými bázemi listů, které se přeměnily na zásobárnu živin, nazýváme **cibule**.

Například cibule kuchyňská, tulipán, sněžěnka.

11



10

Vláknitou část stonku, která slouží k přichycení rostliny k opoře, nazýváme **úponek**.

Úponky vznikají také přeměnou listů a kořenů. Můžou být jednoduché nebo rozvětvené.

Rostliny s úponky obvykle patří k popínavým rostlinám.

Například fazol, réva vinná, vikev.

15

Plazivý boční stoněk, který vyrůstá z mateřské rostliny nad zemí a má značně prodloužené články, nazýváme **šlahoun**.

V jeho uzlinách vyrůstají nové listy a přídatné kořeny.

Po zakořeňení v blízkosti mateřské rostliny dodává šlahoun novému výhonku živiny do té doby, než tento úkol nepřevzme kořenový systém výhonku.

Například jahoda, pýr.



12

13