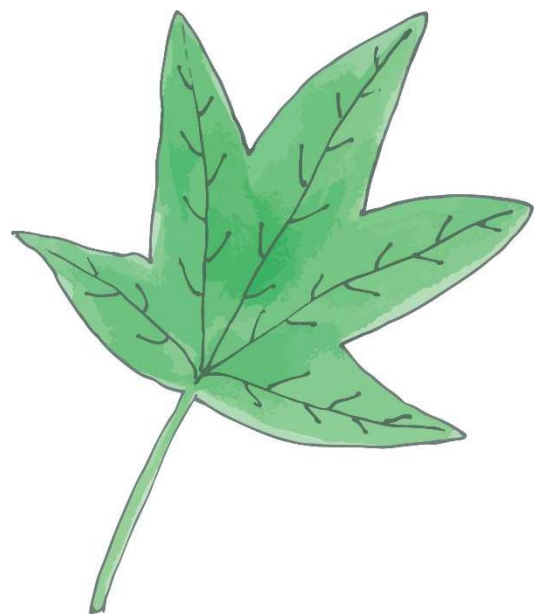


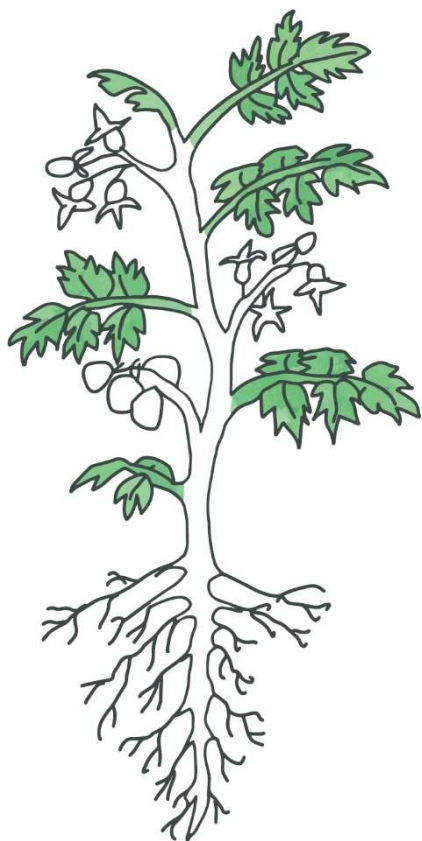
# List

## *Dělení podle celistvosti listové čepel*

Jednoduchý členěný list, jehož čepel vytváří díly, nazýváme **dílný list**.

Díly zasahují přibližně do 2/3 čepel.

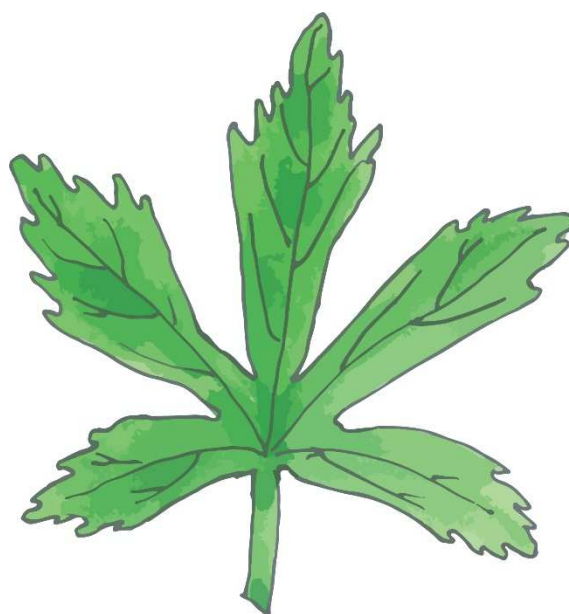




2

Jednoduchý členěný list, jehož čepel vytváří úkrojky, nazýváme **klaný list**.

Úkrojky zasahují přibližně do 1/2 čepele.



Nadzemní postranní orgán rostliny, který umožňuje zachytávat světlo, vypařovat vodu a vyměňovat plyny, nazýváme **list**.

List se obvykle skládá ze stopky, čepele a žilnatiny.

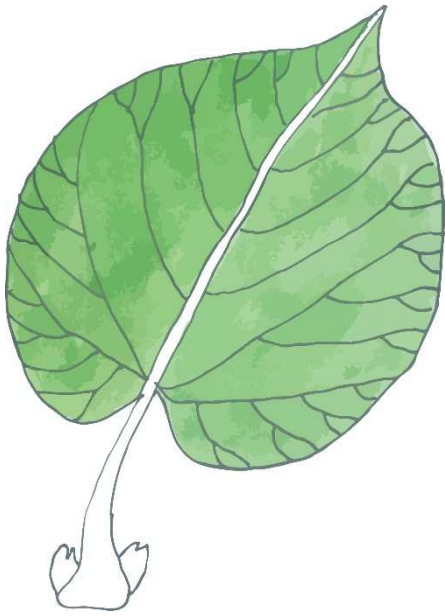
List vyrůstá ze stonku a obvykle je zelený.

3

Jednoduchý členěný list, jehož čepel vytváří segmenty, nazýváme **sečný list**.

Segmenty zasahují téměř ke středové žilce.

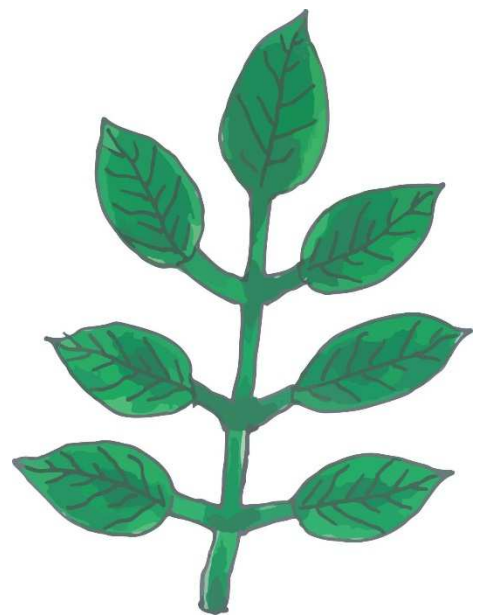




4

Jednoduchý členěný list, jehož čepel vytváří laloky, nazýváme **laločnatý list**.

Laloky zasahují přibližně do 1/3 čepel.



Montessori definiční materiál

### List - Dělení podle celistvosti listové čepele

Zpracovala: Mgr. Martina Gymská

Ilustrovala: Mária Veselovská

Přeložila: Mgr. Jarmila Zatloukalová

Odborní garanti:

SK: Mgr. Ľubica Maďarová, Mgr. Kateřina Rezková

CZ: Mgr. Zuzana Kostřicová, Mgr. Barbora Bräuerová

Vydali:

Občanské sdružení PERSONA, Vrančovičova 29, Bratislava,

<http://ozpersona.sk/>

Základní škola ZaHRAda, Riegrova 312, 666 01 Tišnov,

<https://skolazahrada.cz/>

Výhradní zodpovědnost za obsah této publikace nesou autoři a nedá se ztotožnit s oficiálním stanoviskem Evropské Unie.

BEZPLATNÁ PUBLIKACE

Více inspirací a materiálů naleznete na:

<http://www.montessoripedia.org/>



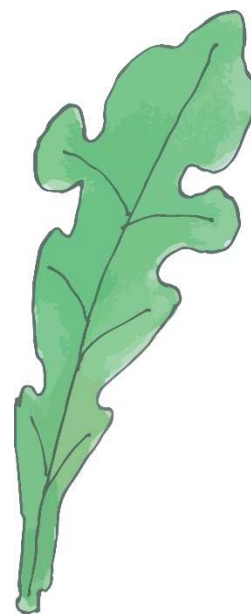
© PERSONA, 2025

LI06

5

List, jehož čepel je složená z více úplně od sebe oddělených částí, nazýváme **složený list**.

Samostatně stojícím částem čepele říkáme lístky. Lístky nejen že jsou samostatně stojící, ale můžou i samostatně opadávat.



Plochá lupenovitá část listu se nazývá **listová čepel**.

Je složená z více druhů a více vrstev pletiv.

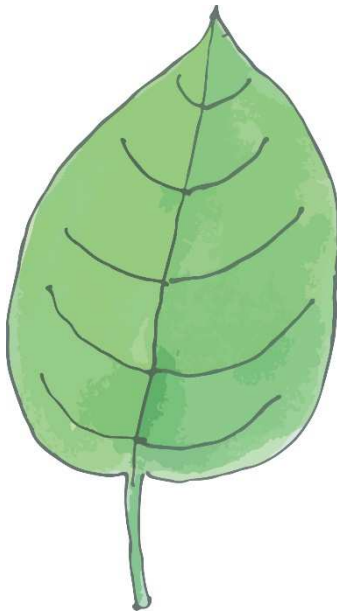
Mnohé listy mají odlišnou vrchní a spodní stranu čepele (rub a líc). Nazýváme je **bifaciální**.

Listy, které vypadají shodně z obou stran, nazýváme **monofaciální**.

Listová čepel může mít různé tvary.

Dlanitě složený list, jehož lístky jsou složené do vyšších stupňů, nazýváme **vícenásobně dlanitě složený list**.

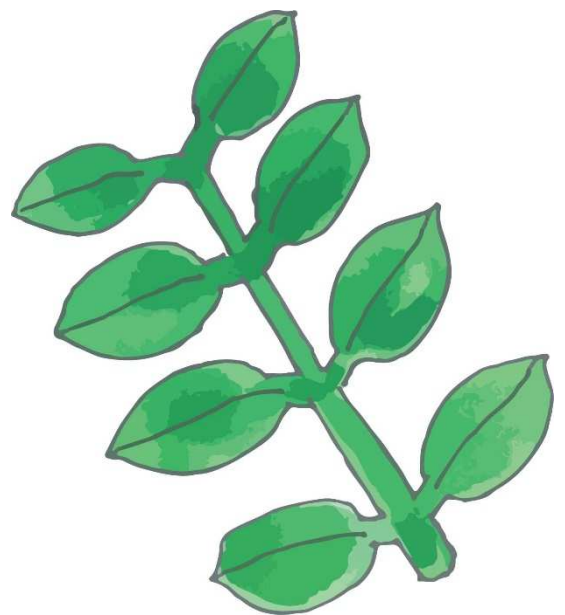
Například orlíček.



6

35

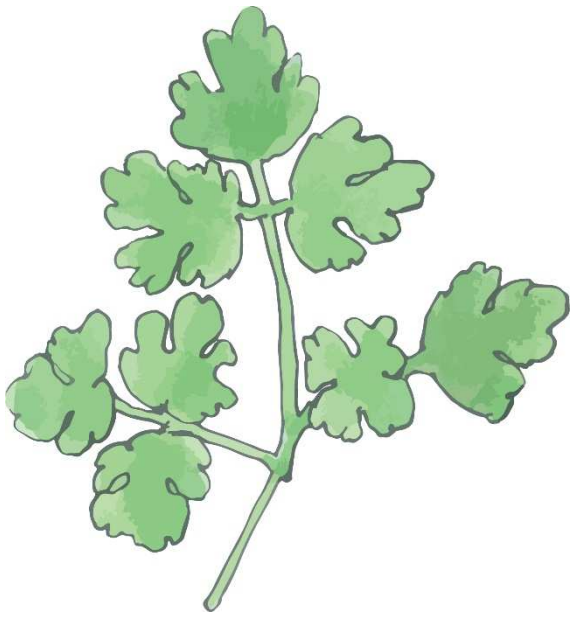
Jednoduchý členěný list s dlanitou žilnatinou nazýváme **dlanitě členěný list (dlanitý)**.



15

26

List, jehož čepel je složená z jednoho listu, nazýváme **jednoduchý list**.



34

7

Složený list, jehož lístky vyrůstají po stranách hlavní žilky listu, nazýváme **zpeřený složený list**.

Pár lístků se označuje jako jařmo. Rozlišujeme sudozpeřené složené listy (například hrách setý) a lichozpeřené složené listy (například akát trnitý).



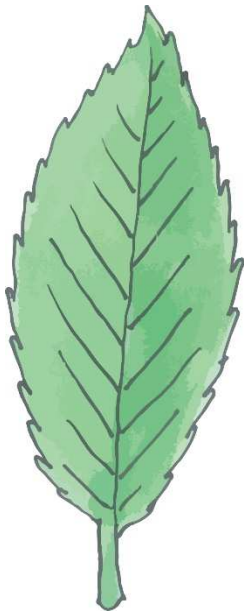
27

14

Složený list, jehož lístky vyrůstají společně na konci listové stopky, nazýváme **dlanitě složený list**.

Podle počtu lístků rozlišujeme dvojčetné, trojčetné až mnohočetné dlanitě složené listy.

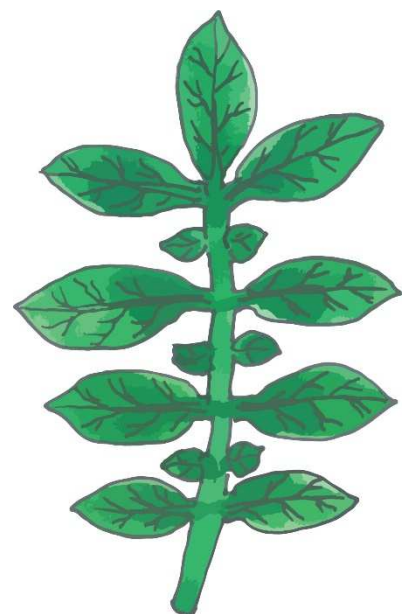
Například jírovec maďal.



8

33

Jednoduchý členěný list se zpeřenou žilnatinou nazýváme **zpeřeně členěný list (zpeřený)**.



13

28

Jednoduchý list, jehož čepel je celistvá, nebo má jen plytké zasahující zářezy (méně než do 1/3 šířky čepel), nazýváme **jednoduchý nedělený list**.



32

9

Zpeřený složený list, jehož jařma se na vřetenu střídají z velkých a malých lístků, nazýváme **střídavě jařmový zpeřený složený list**.

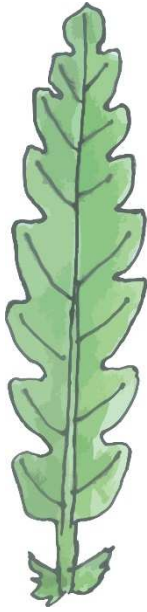
Například řepík lékařský.



29

12

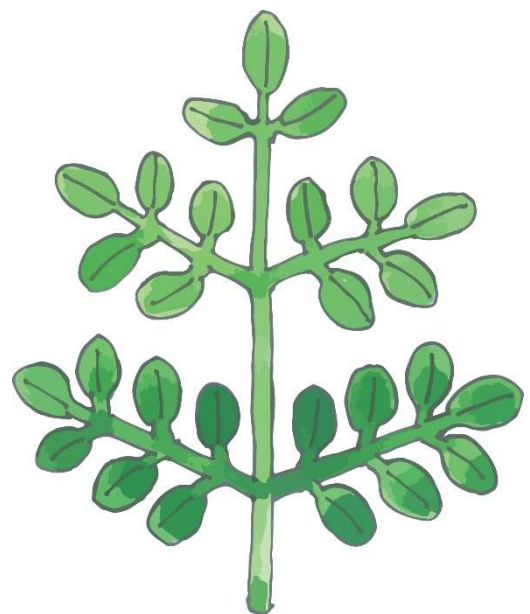
Zpeřeně složený list, jehož lístky jsou složené do vyšších stupňů, nazýváme **vícenásobný zpeřený složený list**.



10

Například dvakrát zpeřený složený list má citlivka, trojčetně zpeřený složený list má mrkev.

Jednoduchý list, jehož čepel je rozdělená hlubšími výkrojky na části, které jsou spojené alespoň na bázi listu, nazýváme **jednoduchý členěný list**.



11

31

30