

Tento materiál bol vytvorený vďaka podpore z Európskeho sociálneho fondu a Európskeho fondu regionálneho rozvoja, v rámci Operačného programu Ľudské zdroje. Aktualizované vydanie bolo podporené z Európskeho fondu regionálneho rozvoja, v rámci programu cezhraničnej spolupráce Interreg Slovensko – Česko 2021-2027, priorita Vzdelávanie.



Montessori definíčný materiál

Rastlina – Tvary vzrastu

II. aktualizované vydanie

Spracovala: *Martina Gymerová*
Odborní garanti: *Lubica Maďarová, Kateřina Rezková,
Zuzana Kostíčková, Barbora Bräuerová*
Obrázky: *Mária Veselovská*

Vydalo občianske združenie PERSONA
Vrančovičova 29, Bratislava, <http://ozpersona.sk/>
Viac inšpirácií a materiálov nájdete na
<http://montessoripedia.org/>



© PERSONA, 2026

RAS02

Rastlina

Tvary vzrastu

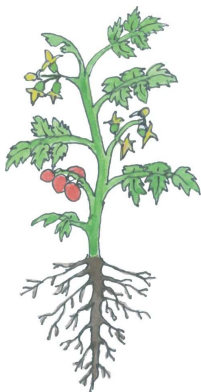


Organizmus, ktorý si sám vytvára z vody, vzduchu a slnečného svetla látky pre tvorbu svojho tela a energiu potrebnú k životu, nazývame **rastlina**.

Medzi základné časti tela suchozemských rastlín patrí: **koreň, stonka a list**.

Medzi ďalšie časti tela kvitnúcich rastlín patrí **kvet, plod a semeno**.

Časti tela rastlín nazývame tiež orgány.



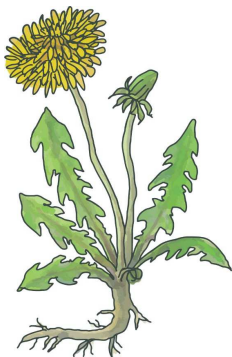
2

Rastlinu s dlhou a pružnou stonkou, ktorá pri svojom raste využíva cudziu oporu, nazývame **liana**.

Cudziu oporu využíva tak, že sa okolo nej ovíja (napríklad chmeľ), alebo sa o ňu prichytáva úponkami, vytvorenými zo stonky, listov (napríklad fazuľa), alebo z koreňov (napríklad brečtan).

Liany, ktoré majú dužinatú stonku, nazývame **lianely**.

15



4

Rastlinu, ktorá má spodnú časť stonky drevnatú a vrchnú dužinatú, nazývame **poloker**.

Poloker sa od kra líši tým, že nepriaznivé obdobie (zimu) prečkáva len približne 10 – 20 centimetrová drevnatá stonka.

Dužinaté časti stonky na zimu odumierajú.

Polokry bývajú zvyčajne nižšie než kry.

Medzi polokry patrí napríklad levanduľa, brusnica, vres.

13

Rastlinu, ktorá má dužinatú stonku, nazývame **bylina**.



12

Stonka bylín býva zvyčajne zelená.

Dužinatú stonku má napríklad snežienka, slnečnica, púpava, pšenica.

5

Rastlinu, ktorá má drevnatú stonku, nazývame **drevina**.

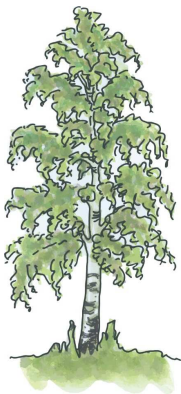


10

Drevnatá stonka rastlín sa nazýva **kmeň** a jej rozkonárenia **konáre**, ktoré tvoria **korunu** dreviny.

Stonka drevín hrubne pravidelne každý rok. Ročné prírastky je vidieť na priereze ako **letokruhy**. Ak spočítame letokruhy, zistíme, koľko rokov drevina mala.

7



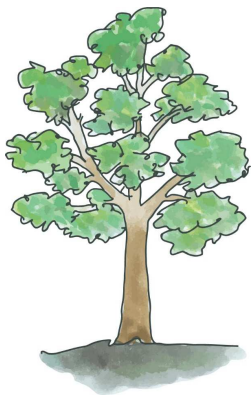
6

Drevinu, ktorá nemá hlavný kmeň, ale hneď od začiatku rastu sa rozvetvuje do drevnatých vetiev, nazývame **ker**.

Pre ker je typické, že zo zeme vyrastá veľa, približne rovnako veľkých, drevnatých stoniek (vetiev).

Medzi kry patrí napríklad magnólia, ruža, orgován.

11



8

Drevinu, ktorá má kmeň a konáre tvoriace korunu, nazývame **strom**.

Koruna stromu sa nachádza v hornej časti rastliny.

Stromy sú najväčšie suchozemské rastliny.

Rozoznávame ihličnaté a listnaté stromy.

Medzi ihličnaté stromy patrí napríklad smrek, jedľa, borovica.

Medzi listnaté stromy patrí napríklad dub, buk, jablň.

9