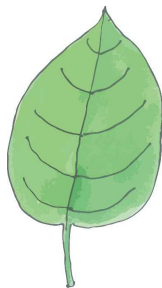


## jednoduchý list

L106

List, ktorého čepeľ je zložená z jedného listu, nazývame **jednoduchý list**.



L106

List, ktorého čepeľ je zložená z jedného listu, nazývame \_\_\_\_\_.

L106

L106



## jednoduchý nedelený list

L106

L106

Jednoduchý list, ktorého čepeľ je celistvá, alebo má len plytko zasahujúce zárezy (menej ako do 1/3 šírky čepele), nazývame **jednoduchý nedelený list**.

Jednoduchý list, ktorého čepeľ je celistvá, alebo má len plytko zasahujúce zárezy (menej ako do 1/3 šírky čepele), nazývame

\_\_\_\_\_.



## jednoduchý členený list

L106

L106

Jednoduchý list, ktorého čepeľ je rozdelená hlbšími výkrojkami na časti, ktoré sú spojené aspoň na báze listu, nazývame **jednoduchý členený list**.

Jednoduchý list, ktorého čepeľ je rozdelená hlbšími výkrojkami na časti, ktoré sú spojené aspoň na báze listu, nazývame \_\_\_\_\_.

L106

L106



## perovito členený list

L106

Jednoduchý členený list s perovitou žilnatinou nazývame **perovito členený list**.



L106

Jednoduchý členený list s perovitou žilnatinou nazývame \_\_\_\_\_.

L106

L106



## dlaňovito členený list

L106

Jednoduchý členený list s dlaňovitou žilnatinou nazývame **dlaňovito členený list**.



L106

Jednoduchý členený list s dlaňovitou žilnatinou nazývame \_\_\_\_\_.

L106

L106



## laločnatý list

L106

Jednoduchý, členený list, ktorého čepeľ vytvára laloky, nazývame **laločnatý list**.

Laloky zasahujú približne do 1/3 čepele.

L106



L106

Jednoduchý, členený list, ktorého čepeľ vytvára laloky, nazývame \_\_\_\_\_.

Laloky zasahujú približne do 1/3 čepele.

L106



## zárezový list

L106

Jednoduchý, členený list, ktorého čepeľ vytvára úkrojky, nazývame **zárezový list**.

Úkrojky zasahujú približne do 1/2 čepele.

L106



L106

Jednoduchý, členený list, ktorého čepeľ vytvára úkrojky, nazývame \_\_\_\_\_.

Úkrojky zasahujú približne do 1/2 čepele.

L106



## dielny list

L106

Jednoduchý, členený list, ktorého čepeľ vytvára diely, nazývame **dielny list**.

Diely zasahujú približne do 2/3 čepele.

L106

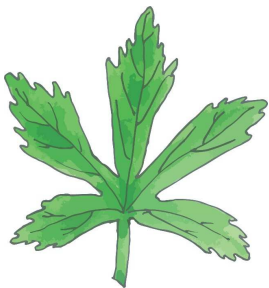


L106

Jednoduchý, členený list, ktorého čepeľ vytvára diely, nazývame \_\_\_\_\_.

Diely zasahujú približne do 2/3 čepele.

L106



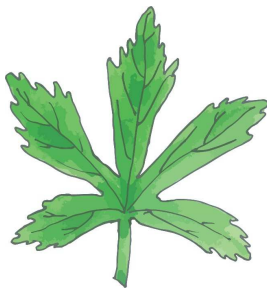
## strihaný list

L106

Jednoduchý, členený list, ktorého čepeľ vytvára segmenty, nazývame **strihaný list**.

Segmenty zasahujú takmer ku stredovej žilke.

L106



L106

Jednoduchý, členený list, ktorého čepeľ vytvára segmenty, nazývame \_\_\_\_\_.

Segmenty zasahujú takmer ku stredovej žilke.

L106



## zložený list

L106

List, ktorého čepeľ je zložená z viacerých, úplne od seba oddelených častí, nazývame **zložený list**.

Samostatne stojace čepeľové časti voláme lístky. Lístky nielenže samostatne stoja, ale môžu aj samostatne opadávať.

L106



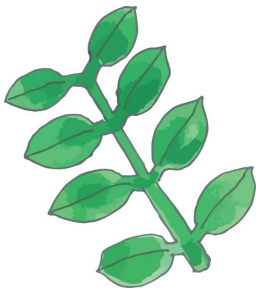
L106

List, ktorého čepeľ je zložená z viacerých, úplne od seba oddelených častí, nazývame

\_\_\_\_\_.

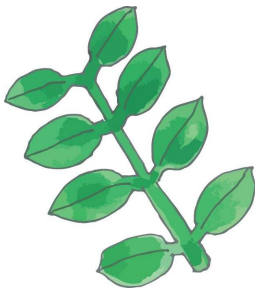
Samostatne stojace čepeľové časti voláme lístky. Lístky nielenže samostatne stoja, ale môžu aj samostatne opadávať.

L106



## perovito zložený list

L106



L106

Zložený list, ktorého lístky vyrastajú po bokoch hlavnej žily listu, nazývame **perovito zložený list**.

Mohutná hlavná žila listu je pokračovaním listovej stopky a nazývame ju kostrnka.

Pár lístkov sa označuje ako jarmo. Rozlišujeme páрно perovito zložené listy (napríklad Hrach siaty) a nepárno perovito zložené listy (napríklad Agát biely)-

Zložený list, ktorého lístky vyrastajú po bokoch hlavnej žily listu, nazývame

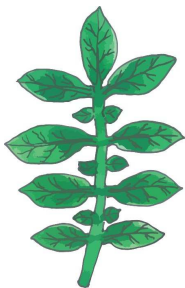
\_\_\_\_\_.

Mohutná hlavná žila listu je pokračovaním listovej stopky a nazývame ju kostrnka.

Pár lístkov sa označuje ako jarmo. Rozlišujeme páрно perovito zložené listy (napríklad Hrach siaty) a nepárno perovito zložené listy (napríklad Agát biely)-

L106

L106



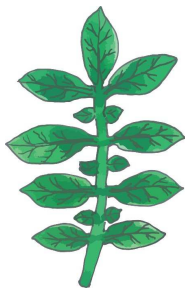
## striedavo jarmový perovito zložený list

L106

Perovito zložený list, ktorého jarmá sa na kostrnke striedajú z veľkých a malých lístkov, nazývame **striedavo jarmový perovito zložený list**.

Napríklad Repík lekársky.

L106

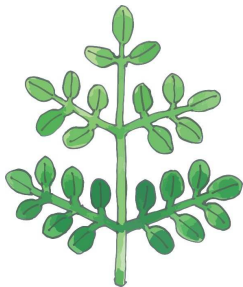


L106

Perovito zložený list, ktorého jarmá sa na kostrnke striedajú z veľkých a malých lístkov, nazývame \_\_\_\_\_.

Napríklad Repík lekársky.

L106



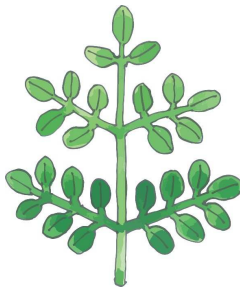
## viacnásobne perovito zložený list

L106

Perovito zložený list, ktorého lístky sú zložené do vyšších stupňov, nazývame **viacnásobne perovito zložený list**.

Například dvojito perovito zložený list má citlivka, trojito perovito zložený list má mrkva.

L106



L106

Perovito zložený list, ktorého lístky sú zložené do vyšších stupňov, nazývame \_\_\_\_\_.

Například dvojito perovito zložený list má citlivka, trojito perovito zložený list má mrkva.

L106



## dlaňovito zložený list

L106

Zložený list, ktorého lístky vyrastajú spoločne na konci listovej stopky, nazývame **dlaňovito zložený list**.

Podľa počtu lístkov rozlišujeme dvojpočetné, trojpočetné až mnohopočetné dlaňovito zložené listy.

Napríklad pagaštan.



L106

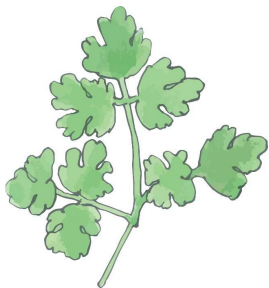
Zložený list, ktorého lístky vyrastajú spoločne na konci listovej stopky, nazývame \_\_\_\_\_.

Podľa počtu lístkov rozlišujeme dvojpočetné, trojpočetné až mnohopočetné dlaňovito zložené listy.

Napríklad pagaštan.

L106

L106



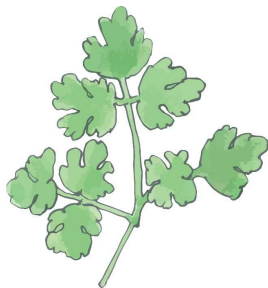
## viacnásobne dlaňovito zložený list

L106

Dlaňovito zložený list, ktorého lístky sú zložené do vyšších stupňov, nazývame **viacnásobne dlaňovito zložený list**.

Napríklad orlíček.

L106



L106

Dlaňovito zložený list, ktorého lístky sú zložené do vyšších stupňov, nazývame \_\_\_\_\_.

Napríklad orlíček.

L106

---

**jednoduchý list** LI06

---

**jednoduchý nedelený list** LI06

---

**jednoduchý členený list** LI06

---

**perovito členený list** LI06

---

**dlaňovito členený list** LI06

---

**laločnatý list** LI06

---

---

**viacnásobne perovito  
zložený list** LI06

---

**dlaňovito zložený list** LI06

---

**viacnásobne dlaňovito  
zložený list** LI06

---

LI06

---

LI06

---

LI06

---

---

**zárezový list** LI06

---

**dielny list** LI06

---

**strihaný list** LI06

---

**zložený list** LI06

---

**perovito zložený list** LI06

---

**striedavo jarmový  
perovito zložený list** LI06

---

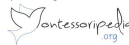
Tento materiál bol vytvorený vďaka podpore z Európskeho sociálneho fondu a Európskeho fondu regionálneho rozvoja, v rámci Operačného programu Ľudské zdroje. Aktualizované vydanie bolo podporené z Európskeho fondu regionálneho rozvoja, v rámci programu cezhraničnej spolupráce Interreg Slovensko – Česko 2021-2027, priorita Vzdelávanie.



Montessori definičný materiál – KARTY  
List – Delenie podľa celistvosti listovej čepele  
II. aktualizované vydanie

Spracovala: *Martina Gymerová*  
Odborní garanti: *Lubica Maďarová, Kateřina Rezková,  
Zuzana Kostíčková, Alena Ševčíková*  
Obrázky: *Mária Veselovská*

Vydalo občianske združenie PERSONA  
Vrančovičova 29, Bratislava, <http://ozpersona.sk/>  
Viac inšpirácií a materiálov nájdete na  
<http://montessoripedia.org/>



# KARTY

## List

*Delenie podľa celistvosti listovej  
čepele*